

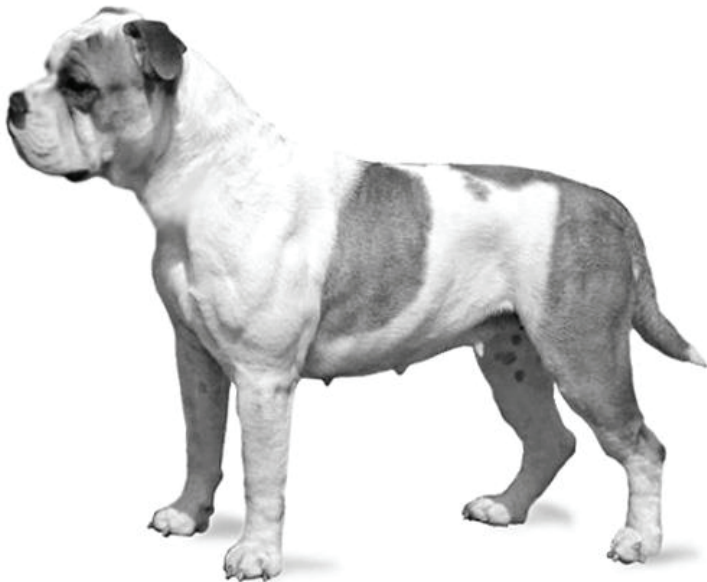


**FEDERATION CYNOLOGIQUE
INTERNATIONALE (AISBL)**
SECRETARIAT GENERAL: 13, Place Albert 1^{er} B – 6530 Thuin
(Belgique)

04.04.2022/ EN

FCI-Standard N° 369

BULDOG KONTYNENTALNY



TLUMACZENIE (z jęz. ang.): Mirosław Redlicki, kwiecień 2022 /
Język oryginału: niemiecki

POCHODZENIE: Szwajcaria.

DATA PUBLIKACJI OBOWIĄZUJĄCEGO WZORCA:
30.03.2022.

UŻYTKOWOŚĆ: Pies rodzinny i do towarzystwa.

KLASYFIKACJA FCI: Grupa 2: Pinczery, sznauclery, molosy
i szwajcarskie psy do bydła.
Seksja 2.1 : Molosy typu mastyfa.
Bez prób pracy.

KRÓTKI RYS HISTORYCZNY: Celem było uzyskanie średniej wielkości psa w typie molosa. Kojarzenia buldogów angielskich i buldogów staroangielskich szybko pokazały, że program doprowadził do utworzenia nowej rasy, bliskiej oryginalnemu typowi buldoga. Aby odróżnić ją wyraźnie od buldoga angielskiego nadano jej nazwę buldoga kontynentalnego.

WRAŻENIE OGÓLNE: Krótkowłosa, średniej wielkości, atletycznie zbudowany pies w typie buldoga o niemal kwadratowej sylwetce. Mimo swej krępej budowy jest sprawny i wytrzymały, a w szybkim kłusie i galopie powinien oddychać bezgłośnie. Waga waha się od 20 do 30 kg, w zależności odbudowy i wielkości. Dymorfizm płciowy powinien być wyraźny.

WAŻNE PROPORCJE:

Wysokość w kłębie : Głębokość klatki 2:1

Wysokość w kłębie : Długość tułowia 1:1,2

Wysokość w kłębie : Długość tułowia od nasady szyi do nasady ogona 1:1

Proporcje te powinny być traktowane orientacyjnie; najważniejsze jest zachowanie oryginalnego typu buldoga.

ZACHOWANIE/TEMPERAMENT: Czujny, pewny siebie, przyjacielski, nie może być ani agresywny, ani lękliwy.

GŁOWA

MÓZGOCZASZKA: Jej obwód, mierzony tuż przed uszami, nie powinien przekraczać wysokości w kłębie o więcej, niż 10 procent. Oglądana z przodu wydaje się być niemal kwadratowa z lekko uwypuklonymi łukami jarzmowymi

Czaszka: Czoło jest płaskie lub lekko wypukłe, zmarszczki są widoczne, ale niezbyt wyraźne. Szeroka i raczej płaska bruzda czołowa ciągnie się od stopu do połowy długości czaszki.

Stop: Wyraźny ale niezbyt mocno zaznaczony.

TRZEWIOCZASZKA:

Nos: Szeroki, o dużych i szeroko rozwartych nozdrzach, zawsze całkowicie czarny.

Kufa: Szeroka, oglądana z przodu niemal kwadratowa. Grzbiet nosa prosty, ani wypukły, ani zadarty. W proporcji do długości głowy jej długość stanowi 1;3 (tolerowana do 1:4) . Fałdy po obu stronach grzbietu nosa są niezbyt grube. Żuchwa i podbródek szerokie i kanciaste. Przy zamkniętym pysku język i żuchwa nie mogą być widoczne. Wyraźny podbródek, który z przodu nie jest zasłonięty przez górne wargi.

Wargi: Powinny być grube, zamknięte i możliwie w pełni pigmentowane. Zwisające wargi górne powinny kompletnie zakrywać żuchwę. Wargi dolne nie powinny być obwisłe.

Szczęki/zęby : Żuchwa wystaje przez szczękę na 1 do 5 mm, tolerowane jest do 10 mm. Zęby w szczęce i w żuchwie ustawione prosto i równoległe, mocne. Wymagany jest komplet 6 dobrze wykształconych siekaczy ustawionych pomiędzy szeroko rozmieszczonymi kłami. Dopuszczalny brak PM1, a M3 nie jest brany pod uwagę, niemniej jednak kompletne uzębienie jest zawsze preferowane.

Policzki: Ładnie zaokrąglone i zwarte..

OCZY: Okrągłe, ustawione raczej frontalnie i szeroko, ani zapadnięte, ani wyłupiaste. Powieki powinny być jak najbardziej wypigmentowane i przylegające. Białkówka nie powinna być widoczna, gdy pies patrzy prosto do przodu. Tęczówka ciemnobrązowa.

USZY: Wysoko osadzone, małe i cienkie, załamane na wysokości krawędzi mózgowcaszki. Może być załamane do przodu lub w kształcie płotka róży. *Ucho w kształcie płotka róży* załamuje się do tyłu i do wewnątrz. Kładzione jest do tyłu tak, że częściowo widoczne jest wnętrze ucha. *Ucho załamane do przodu* przy pobudzeniu załamane jest tak, że czubek ucha znajduje się mniej więcej na poziomie zewnętrznego kącika oka. W spoczynku uszy znajdują się blisko boków głowy. Każdy inny kształt i noszenie uszu powinny być uznane za wadę.

SZYJA: Raczej krótka i mocna, ale nie aż tak, aby głowa sprawiała whitej w łopatki. Ładnie wysklepiona i z dopuszczalnym tylko niewielkim łokiem.

TULÓW : Wysokość w kłębie nieznacznie większa niż w łędźwiach.

Linia górna: Możliwie jak najbardziej prosta.

Kłęb: Długość tułowia od kłębu do nasady ogona jest równa wysokości w kłębie.

Grzbiet: Krótki i mocny.

Łędźwie: Oglądane z góry są tylko nieznacznie węższe od klatki piersiowej.

Zad: Lekko opadający.

Klatka piersiowa: Pojemna, sięga łokcia a jej idealna głębokość powinna wynosić połowę wysokości w kłębie. Żebra zaokrąglone.

Linia dolna i brzuch: Brzuch umiarkowanie podciągnięty.

OGON: Nisko osadzony, mocny, gruby u nasady i równomiernie zwężający się ku końcowi. Dobrze owłosiony ale bez pióra. Idealny ogon powinien sięgać stawu skokowego i być prosty lub lekko zagięty. W spoczynku zwisa, w ruchu jest wzniesiony, ale nie może być zakręcony nad grzbietem.

KOŃCZYNY**KOŃCZYNY PRZEDNIE:**

Wygląd ogólny: Widziane z przodu proste, bardzo mocne i solidne

Łopatką: Szeroka, skośnie ustawiona i dobrze umięśniona, mocno przylegająca do klatki piersiowej.

Ramię: Przylegające do tułowia, tworzy dobry kąt z łopatką.

Łokieć: Mocno związany z tułowiem.

Śródrezcze: Mocne, tylko lekko nachylone.

Łapy: Zwarte, nie wykręcone do zewnątrz ani do wewnątrz.

Pazury: Krótkie, pożądane ciemne.

KOŃCZYNY TYLNE:

Wygląd ogólny: Mocny kościec i umięśnienie. Gdy patrzeć z tyłu są równoległe wobec siebie.

Staw kolanowy: Dobrze kątowny, nie jest wykręcony na zewnątrz.

Stawy skokowe: Dobrze kątowne, nie są wykręcone na zewnątrz ani zbieżne.

Śródstopie: Krótkie i mocne.

Stopy: Zwarte, nie są wykręcone na zewnątrz ani do wewnątrz.

Pazury: Krótkie, pożądane ciemne.

RUCH: Harmonijny i płynny, o dobrym wyroku i mocnym napędzie tyłu.

SKÓRA: Elastyczna, bez pomarszczeń na tułowiu i nogach.

SZATA

Sierść: Włos okrywowy krótki, gęsty, przylegający, lśniący, nie może być szorstki. Podszerstek krótki, gęsty i delikatny.
Dopuszczalny brak podszerstka.

Maść: Dopuszczalne wszystkie kolory, którym towarzyszy czarny nos. Maść jednolita, przęgowana lub łaciata, z czarna maską lub bez niej. Przy maści łaciatej rozmieszczenie łat jest bez znaczenia. Niedopuszczalna maść błękitna i czekoladowa.

WIELKOŚĆ I WAGA:

<u>Wysokość w kłębie:</u>	Psy: 42-50 cm	Suki : 40-48 cm
<u>Waga:</u>	Psy: 30 kg	Suki: 25 kg

WADY: Wszelkie odstępstwa od podanego wyżej wzorca powinny być uznawane za wady i oceniane w zależności od stopnia nasilenia oraz wpływu na zdrowie i komfort życia psa.

- Krótkonożność
- Obwód głowy większy od wysokości w kłębie o 10-20%
- Słabo wykształcone uzębienie
- Przodozgryz na 10-15 mm
- Różnie noszone uszy
- Krótki i/lub lekko zdeformowany ogon
- Nie dość gęsta sierść
- Większy lub mniejszy wzrost (w granicach tolerancji) u poza tym prawidłowych egzemplarzy
- Wysoka lub poplątana akcja kończyn przednich

WADY DUŻE:

- Obwód głowy większy od wysokości w kłębie o ponad 20%
- Fałdy skóry wystające ponad linię profilu
- Zbyt duża fałda skóry na grzbiecie nosa
- Stożące uszy

WADY DYSKWALIFIKUJĄCE:

- Agresja lub nadmierna łękliwość
- Nienormalne zachowanie lub budowa
- Głośny oddech u psa stojącego
- Oko niebieskie i/lub porcelanowe.
- Entropium/Ektropium

- Siekacze lub kły albo język widoczne przy zamkniętym pysku
- Przodozgryz ponad 15 mm
- Krzywe szczęki
- Mocno zdeformowany ogon.
- Brak ogona
- Wysokość poza granicami tolerancji

N.B.:

- Samce powinny mieć dwa normalnie wykształcone jądra całkowicie umieszczone w worku mosznowym,
- Do hodowli powinny być użyte jedynie sprawne fizycznie i typowe psy o budowie typowej dla rasy.

ANATOMICAL FEATURES

